

Anleitung

Herzlichen Glückwunsch zum Erwerb Ihres Kleingehäuses für ERC-M. Dieses Dokument soll Sie begleiten bei den einzelnen Schritten zur Montage des Kleingehäuses und zum Einbau des ERC-M. Wenn Sie dieser Anleitung Schritt für Schritt folgen werden Sie gezielt und zügig zum Erfolg kommen.

Inhaltsverzeichnis

Sicherheitshinweise	1
1. Montage des Kleingehäuses	2

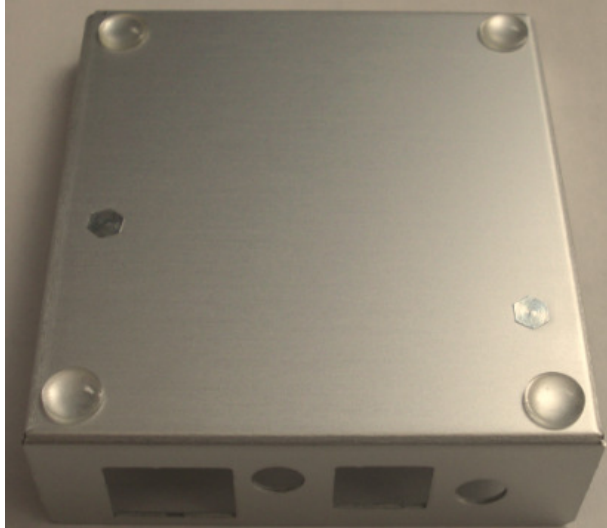
Sicherheitshinweise



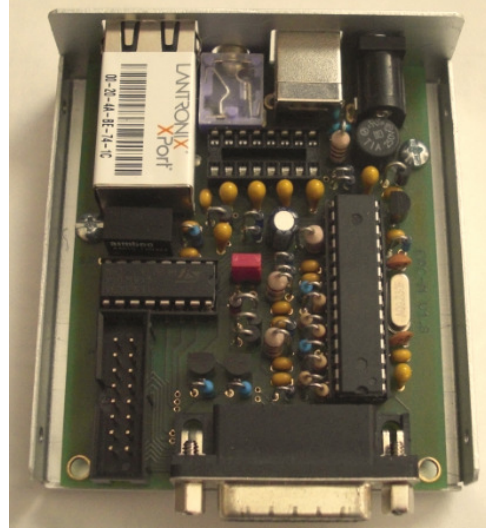
- Benutzen Sie die Baugruppe nicht weiter, wenn sie beschädigt ist.
- Baugruppen und Bauteile gehören nicht in Kinderhände!
- Beim Umgang mit Produkten die mit elektrischer Spannung in Berührung kommen, müssen die gültigen Vorschriften beachtet werden.
- Falls das Gerät repariert werden muss, dürfen nur Original-Ersatzteile verwendet werden! Die Verwendung abweichender Ersatzteile kann zu ernsthaften Sach- und Personenschäden führen! Eine Reparatur des Gerätes darf nur vom Fachmann durchgeführt werden!
- Vor dem Anlegen der Netzspannung muss das Gerät unbedingt berührungsgeschützt in ein Gehäuse eingebaut werden!
- Der Einbau darf nur von einer ausgebildeten Fachkraft vorgenommen werden.
- Leitungen mit einer berührungsfährlichen Spannung wie z.B. Netzspannung, müssen entsprechend den gültigen Normen verlegt werden. Es müssen geeignete Maßnahmen ergriffen werden um die erforderlichen Abstände sicher zu stellen.
- Bei den Anschlussleitungen müssen die erforderlichen Querschnitte berücksichtigt werden.
- Vor Arbeiten am Gerät sind sämtliche Spannungen abzuschalten und das Gerät ist auf Spannungsfreiheit zu prüfen.
- Das Gerät ist zum Gebrauch in sauberen und trockenen Räumen bestimmt.
- Das Gerät muss vor Feuchtigkeit, Spritzwasser und Hitzeeinwirkung geschützt sein.
- Betreiben Sie die Baugruppe nicht in einer Umgebung in der brennbare Gase, Dämpfe oder Stäube vorhanden sind oder vorhanden sein können.
- Das Produkt darf nicht fallengelassen werden oder starken mechanischen Druck ausgesetzt werden, da es durch die Auswirkungen beschädigt werden kann.

1. Montage des Kleingehäuses

Kleben Sie die 4 GummifüÙe auf die Unterseite des Gehäuseunterteils.



Montieren Sie das ERC-M-Interface mit den M3x6 Schrauben in das Gehäuseunterteil.



Lösen Sie den Aufkleber von der Trägerfolie und kleben Sie diesen sorgfältig auf die Gehäuseoberseite. Achten Sie dabei darauf, dass Sie die Klebeseite des Aufklebers nicht berühren.



Entfernen Sie die D-SUB-Bolzen und montieren Sie das Gehäuseoberteil mit den D-SUB-Bolzen und den 4 Gehäuseschrauben.

